

Priročnik za servisiranje Dell™ Inspiron™ 1120

[Preden začnete](#)

[Akumulator](#)

[Pomnilniški modul\(-i\)](#)

[Tipkovnica](#)

[Trdi disk](#)

[Naslon za dlani](#)

[Napajalna stikalna plošča](#)

[Brezžična\(e\) kartica\(e\) Mini-Card](#)

[Zvočna plošča](#)

[Gumbna baterija](#)

[Zaslon](#)

[Kamera](#)

[Srednji pokrov](#)

[Prikliuček za napajalnik](#)

[Sistemska plošča](#)

[Hladilno telo procesorja](#)

[Zvočniki](#)

[Posodobitev BIOS-a](#)

Opombe, previdnostni ukrepi in opozorila



OPOMBA: OPOMBA označuje pomembne informacije, ki vam pomagajo bolje izkoristiti računalnik.



PREVIDNO: PREVIDNO označuje možnost poškodbe strojne opreme ali izgubo podatkov in vam svetuje, kako preprečiti težavo.



OPOZORILO: OPOZORILO označuje možnost poškodb lastnine, telesnih poškodb ali smrti.

Informacije v tem dokumentu se lahko spremenijo brez predhodnega obvestila.
© 2010 Dell Inc. Vse pravice pridržane.

Razmnoževanje tega gradiva brez pisnega dovoljenja družbe Dell Inc. je strogo prepovedano.

V tem besedilu uporabljene blagovne znamke: *Dell*, logotip *DELL* in *Inspiron* so blagovne znamke družbe Dell Inc.; *Windows* in logotip gumba za vklop *Windows* sta blagovni znamki ali registrirani blagovni znamki družbe Microsoft Corporation v Združenih državah in/ali drugih državah; *Bluetooth* je registrirana blagovna znamka, katere lastnik je družba Bluetooth SIG, Inc., in jo Dell uporablja pod licenco.

V tem dokumentu se lahko uporabljajo tudi druge blagovne znamke in imena, ki se nanašajo na osebe, katerih last so blagovne znamke ali imena, oziroma na njihove izdelke. Dell Inc. se odreka vsem lastniškim interesom do blagovnih znamk in imen podjetij, ki niso njegova last.

julij 2010 Rev. A00

Zakonsko določen model: P07T series
Zakonsko določena vrsta: P07T002

[Nazaj na kazalo](#)

Priključek za napajalnik

Priročnik za servisiranje Dell™ Inspiron™ 1120

- [Odstranitev priključka za napajalnik](#)
- [Ponovna namestitev priključka napajalnika](#)

⚠ OPOZORILO: Pred posegom v notranjost računalnika preberite varnostne informacije, ki so priložene računalniku. Za dodatne informacije o varnem delu obiščite domačo stran za skladnost s predpisi na naslovu www.dell.com/regulatory_compliance.

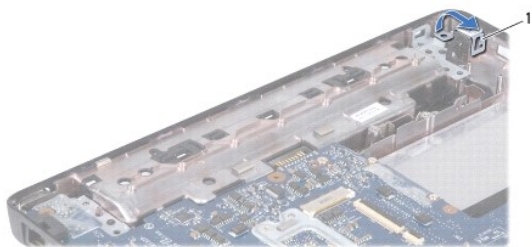
⚠ PREVIDNO: Popravila računalnika lahko izvaja le pooblaščen serviser. **Škode zaradi servisiranja, ki ga Dell™ ni pooblastil, garancija ne krije.**

⚠ PREVIDNO: Elektrostatično razelektritev preprečite tako, da se ozemljite s trakom za ozemljitev ali da se občasno dotaknete nepobarvane kovinske površine (na primer priključka na računalniku).

⚠ PREVIDNO: Pred posegom v notranjost računalnika odstranite glavni akumulator (glejte [Odstranitev akumulatorja](#)), da preprečite poškodbe sistemske plošče.

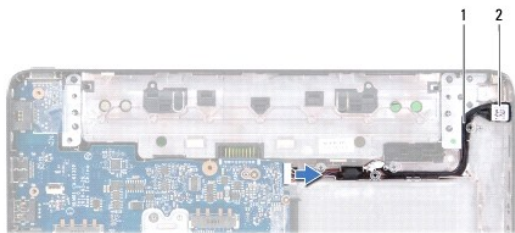
Odstranitev priključka za napajalnik

1. Sledite navodilom v razdelku [Preden začnete](#).
2. Odstranite akumulator (glejte [Odstranitev akumulatorja](#)).
3. Odstranite tipkovnico (glejte [Odstranitev tipkovnice](#)).
4. Sledite navodilom od [korak 4](#) do [korak 6](#) v razdelku [Odstranitev trdega diska](#).
5. Odstranite naslon za dlani (glejte [Odstranitev naslona za dlani](#)).
6. Odstranite sklop zaslona (glejte [Odstranitev sklopa zaslona](#)).
7. Odstranite srednji pokrov (glejte [Odstranitev srednjega pokrova](#)).
8. Odstranite zvočno ploščo (glejte [Odstranitev zvočne plošče](#)).
9. Dvignite in odstranite nosilec z ohišja računalnika, kot je prikazano na sliki.



| | |
|---|---------|
| 1 | nosilec |
|---|---------|

10. Kabel priključka napajalnika odklopite s priključka na sistemski plošči.
11. Pazite na napeljavo kabla in pazljivo ločite kabel priključka napajalnika od vodil za napeljavo.
12. Dvignite kabel priključka iz ohišja računalnika.



| | | | |
|---|------------------------------|---|------------------------|
| 1 | kabel priključka napajalnika | 2 | priključek napajalnika |
|---|------------------------------|---|------------------------|

Ponovna namestitev priključka napajalnika

1. Sledite navodilom v razdelku [Preden začnete](#).
2. Napeljite kabel priključka napajalnika in namestite priključek napajalnika na ohišje računalnika.
3. Kabel priključka napajalnika priklopite na priključek na sistemski plošči.
4. Ponovno namestite nosilec, s katerim je priključek napajalnika pritrjen na ohišje računalnika.
5. Ponovno namestite zvočno ploščo (glejte [Ponovna namestitev zvočne plošče](#)).
6. Ponovno namestite srednji pokrov (glejte [Ponovna namestitev srednjega pokrova](#)).
7. Ponovno namestite sklop zaslona (glejte [Ponovna namestitev sklopa ekrana](#)).
8. Ponovno namestite naslon za dlani (glejte [Ponovna namestitev naslona za dlani](#)).
9. Sledite navodilom od [korak 5](#) do [korak 7](#) v razdelku [Ponovna namestitev trdega diska](#).
10. Ponovno namestite tipkovnico (glejte [Ponovna namestitev tipkovnice](#)).
11. Ponovno namestite akumulator (glejte [Ponovna namestitev baterije](#)).

⚠ PREVIDNO: Preden vklopite računalnik, ponovno namestite vse vijake in preverite, ali v notranjosti računalnika ni neuporabljenih vijakov. V nasprotnem primeru lahko poškodujete računalnik.

[Nazaj na kazalo](#)

[Nazaj na kazalo](#)

Zvočna plošča

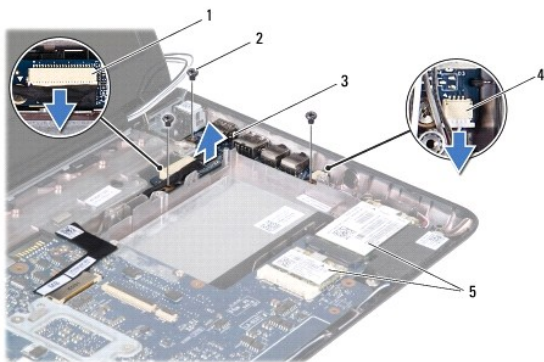
Priročnik za servisiranje Dell™ Inspiron™ 1120

- [Odstranitev zvočne plošče](#)
- [Ponovna namestitev zvočne plošče](#)

- ⚠ **OPOZORILO:** Pred posegom v notranjost računalnika preberite varnostne informacije, ki so priložene računalniku. Za dodatne informacije o varnem delu obiščite domačo stran za skladnost s predpisi na naslovu www.dell.com/regulatory_compliance.
- ⚠ **PREVIDNO:** Popravila računalnika lahko izvaja le pooblaščen serviser. **Škode zaradi servisiranja, ki ga Dell™ ni pooblastil, garancija ne krije.**
- ⚠ **PREVIDNO:** Elektrostatično razelektritev preprečite tako, da se ozemljite z uporabo traku za ozemljitev ali se občasno dotaknete nepobarvane kovinske površine.
- ⚠ **PREVIDNO:** Pred posegom v notranjost računalnika odstranite glavni akumulator (glejte [Odstranitev akumulatorja](#)), da preprečite poškodbe sistemske plošče.

Odstranitev zvočne plošče

1. Sledite navodilom v razdelku [Preden začnete](#).
2. Odstranite akumulator (glejte [Odstranitev akumulatorja](#)).
3. Odstranite tipkovnico (glejte [Odstranitev tipkovnice](#)).
4. Sledite navodilom od [korak 4](#) do [korak 6](#) v razdelku [Odstranitev trdega diska](#).
5. Odstranite naslon za dlani (glejte [Odstranitev naslona za dlani](#)).
6. Odklopite antenska kabla s kartic(-e) Mini-Card.
7. Odklopite avdio kabel in kabel zvočnika s priključkov na zvočni plošči.
8. Odstranite tri vijake, s katerimi je zvočna plošča pritrjena na ohišje računalnika.
9. Dvignite zvočno ploščo iz ohišja računalnika.



| | | | |
|---|---------------------------|---|---------------------------|
| 1 | priključek zvočnega kabla | 2 | vijaki (3) |
| 3 | zvočna plošča | 4 | priključek kabla zvočnika |
| 5 | kartica(-e) Mini-Card | | |

Ponovna namestitev zvočne plošče

1. Sledite navodilom v razdelku [Preden začnete](#).
2. Priključke na sistemski plošči poravnajte z režami na ohišju računalnika.
3. Ponovno namestite tri vijake, s katerimi je zvočna plošča pritrjena na ohišje računalnika.

4. Priklopite avdio kabel in kabel zvočnika na priključke na zvočni plošči.
5. Priklopite antenska kabla na kartico(-e) Mini-Card.
6. Ponovno namestite naslon za dlani (glejte [Ponovna namestitev naslona za dlani](#)).
7. Sledite navodilom od [korak 5](#) do [korak 7](#) v razdelku [Ponovna namestitev trdega diska](#).
8. Ponovno namestite tipkovnico (glejte [Ponovna namestitev tipkovnice](#)).
9. Ponovno namestite akumulator (glejte [Ponovna namestitev baterije](#)).

 **PREVIDNO:** Preden vklopite računalnik, ponovno namestite vse vijake in preverite, ali v notranjosti računalnika ni neuporabljenih vijakov. V nasprotnem primeru lahko poškodujete računalnik.

[Nazaj na kazalo](#)

[Nazaj na kazalo](#)

Akumulator

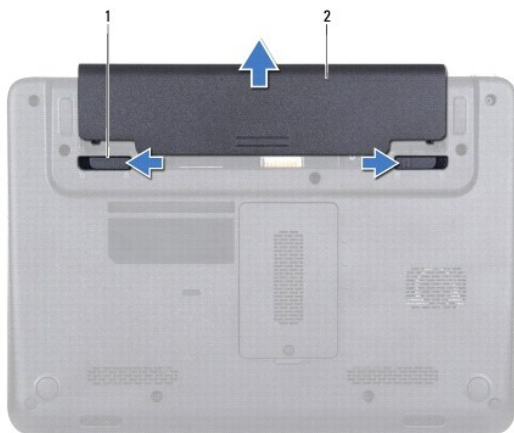
Priročnik za servisiranje Dell™ Inspiron™ 1120

- [Odstranitev akumulatorja](#)
- [Ponovna namestitev baterije](#)

- ⚠ OPOZORILO:** Pred posegom v notranjost računalnika preberite varnostne informacije, ki so priložene računalniku. Za dodatne informacije o varnem delu obiščite domačo stran za skladnost s predpisi na naslovu www.dell.com/regulatory_compliance.
- ⚠ PREVIDNO:** Popravila računalnika lahko izvaja le pooblaščen serviser. **Škode zaradi servisiranja, ki ga Dell™ ni pooblastil, garancija ne krije.**
- ⚠ PREVIDNO:** Elektrostatično razelektritev preprečite tako, da se ozemljite s trakom za ozemljitev ali da se občasno dotaknete nepobarvane kovinske površine (na primer priključka na računalniku).
- ⚠ PREVIDNO:** Uporabljajte samo akumulator, ki je izdelan za ta računalnik Dell, da ne poškodujete računalnika. Ne uporabljajte akumulatorjev, ki so izdelani za druge računalnike Dell.

Odstranitev akumulatorja

1. Sledite navodilom v razdelku [Preden začnete](#).
2. Izklopite računalnik (glejte [Izklop računalnika](#)) in ga obrnite.
3. Potisnite zaklepa za sprostitev akumulatorja v odklenjeni položaj.
4. Akumulator izvlecite iz ležišča.



| | | | |
|---|--|---|------------|
| 1 | zaklepa za sprostitev akumulatorja (2) | 2 | akumulator |
|---|--|---|------------|

Ponovna namestitev baterije

- ⚠ PREVIDNO:** Uporabljajte samo akumulator, ki je izdelan za ta računalnik Dell, da ne poškodujete računalnika.

1. Sledite navodilom v razdelku [Preden začnete](#).
2. Potisnite akumulator v ležišče za akumulator, dokler se ne zaskoči.

[Nazaj na kazalo](#)

[Nazaj na kazalo](#)

Preden začnete

Priročnik za servisiranje Dell™ Inspiron™ 1120

- [Priporočena orodja](#)
- [Izklop računalnika](#)
- [Pred posegom v notranjost računalnika](#)

V tem priročniku so opisana navodila za odstranitev in namestitev komponent računalnika. Če ni navedeno drugače, postopki predpostavljajo, da veljajo naslednji pogoji:


- 1 Opravili ste korake v razdelkih [Izklop računalnika](#) in [Pred posegom v notranjost računalnika](#).
- 1 Prebrali ste varnostna navodila, priložena računalniku.
- 1 Komponento je mogoče zamenjati ali - če ste jo kupili posebej - namestiti z izvršitvijo postopka odstranitve v obratnem vrstnem redu.

Priporočena orodja


Za postopke, navedene v tem dokumentu, boste potrebovali ta orodja:

- 1 izvijač Philips,
- 1 mali ploščati izvijač,
- 1 plastično pero,
- 1 program za posodobitev BIOS-a, ki je na voljo na spletnem mestu support.dell.com.

Izklop računalnika







 **PREVIDNO:** Preden izklopite računalnik, shranite in zaprite vse odprte datoteke ter zaprite vse odprte programe, da preprečite izgubo podatkov.

1. Shranite in zaprite vse odprte datoteke in zaprite vse odprte programe.
2. Zaustavite operacijski sistem:


Kliknite **Start**  in nato **Zaustavitev sistema**.
3. Preverite, ali je računalnik izklopljen. Če se računalnik ni samodejno izklopil ob zaustavitvi operacijskega sistema, pritisnite in zadržite gumb za vklop, dokler se računalnik ne izklopi.

Pred posegom v notranjost računalnika

Upoštevajte ta varnostna navodila, da zaščitite računalnik pred morebitnimi poškodbami in pomagate zagotoviti lastno varnost.

-  **OPOZORILO:** Pred posegom v notranjost računalnika preberite varnostne informacije, ki so priložene računalniku. Za dodatne informacije o varnem delu obiščite domačo stran za skladnost s predpisi na naslovu www.dell.com/regulatory_compliance.
-  **PREVIDNO:** Popravila računalnika lahko izvaja le pooblaščen serviser. Škode zaradi servisiranja, ki ga Dell ni pooblastil, garancija ne krije.
-  **PREVIDNO:** Z vsemi komponentami računalnika in karticami ravnejte previdno. Ne dotikajte se delov ali stikov na kartici. Kartico prijemajte samo na robovih ali za kovinski nosilec. Komponento držite za robove in ne za stike.
-  **PREVIDNO:** Ko odklopite kabel, ne vlecite kabla samega, temveč priključek na njem ali pritrdilno zanko. Nekateri kabli imajo priključke z zaklopnimi jeziki; če odklapljate tovrsten kabel, pritisnite na zaklopne jezike, preden odklopite kabel. Ko ločite priključke, poskrbite, da bodo poravnani, da se stiki priključkov ne zvijejo. Tudi preden priklopite kabel, poskrbite, da bodo priključki na obeh straneh pravilno obrnjeni in poravnani.
-  **PREVIDNO:** Pred posegom v notranjost računalnika izvedite naslednje korake, da preprečite poškodbe računalnika.
 1. Delovna površina mora biti ravna in čista, da preprečite nastanek prask na pokrovu računalnika.
 2. Izklopite računalnik (glejte [Izklop računalnika](#)) in vse nanj priklopljene naprave.
-  **PREVIDNO:** Če želite odklopiti omrežni kabel, najprej odklopite kabel z računalnika in nato še z omrežne naprave.
 3. Odklopite vse telefonske ali omrežne kable z računalnika.

4. Pritisnite in izvrzite vse vstavljene kartice iz bralnika pomnilniških kartic 7- v-1.
5. Odklopite vaš računalnik in vse priključene naprave z električnih vtičnic.
6. Vse priključene naprave odklopite z računalnika.

 **PREVIDNO:** Pred posegom v notranjost računalnika odstranite glavni akumulator (glejte [Odstranitev akumulatorja](#)), da preprečite poškodbe sistemske plošče.

7. Odstranite akumulator (glejte [Odstranitev akumulatorja](#)).
 8. Obrnite računalnik tako, da je zgornja stran obrnjena navzgor, vklopite računalnik in pritisnite gumb za vklop, da ozemljite sistemsko ploščo.
-

[Nazaj na kazalo](#)


[Nazaj na kazalo](#)

Posodobitev BIOS-a

Priročnik za servisiranje Dell™ Inspiron™ 1120

Če je na voljo posodobitev ali ko menjate sistemsko ploščo, je BIOS morda treba posodobiti. Če želite posodobiti BIOS:

1. Vključite računalnik.
2. Obiščite spletno mesto support.dell.com/support/downloads.
3. Kliknite **Select Model (Izbira modela)**.
4. Poiščite datoteko za posodobitev BIOS-a v računalniku.


 **OPOMBA:** Servisna številka računalnika je na nalepki na spodnji strani računalnika.

Če imate servisno številko računalnika:

- a. Kliknite **Enter a Service Tag (Vnos servisne številke)**.
- b. Vnesite servisno številko računalnika v polje **Enter a service tag: (Vnos servisne številke:)**, kliknite **Go (Pojdi)**, in pojdite na [korak 5](#).

Če nimate servisne številke računalnika:

- a. Izberite vrsto izdelka na seznamu **Select Your Product Family (Izbira družine izdelka)**.
- b. Izberite blagovno znamko izdelka na seznamu **Select Your Product Line (Izbira vrste izdelka)**.
- c. Izberite številko modela izdelka na seznamu **Select Your Product Model (Izbira modela izdelka)**.

 **OPOMBA:** Če ste izbrali drugačen model in želite začeti znova, kliknite **Start Over (Začni znova)** na zgornji desni strani menija.

- d. Kliknite **Confirm (Potrdi)**.
5. Na zaslonu se prikaže seznam rezultatov. Kliknite **BIOS**.
 6. Kliknite **Download Now (Prenesi zdaj)**, če želite prenesti najnovejšo datoteko BIOS-a. Prikaže se okno **File Download (Prenos datoteke)**.
 7. Kliknite **Save (Shrani)**, če želite shraniti datoteko na namizje. Datoteka se prenese na namizje.
 8. Kliknite **Close (Zapri)**, če se prikaže okno **Download Complete (Prenos je končan)**. Na namizju se prikaže ikona datoteke in se imenuje enako kot prenesena datoteka za posodobitev BIOS-a.
 9. Dvokliknite ikono datoteke na namizju in sledite navodilom na zaslonu.

[Nazaj na kazalo](#)

[Nazaj na kazalo](#)

Kamera

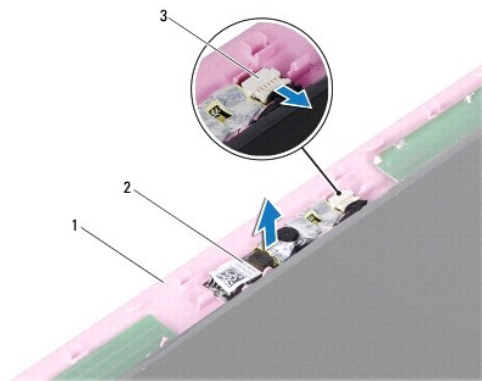
Priročnik za servisiranje Dell™ Inspiron™ 1120

- [Odstranitev kamere](#)
- [Ponovna namestitev kamere](#)

- ⚠ OPOZORILO:** Pred posegom v notranjost računalnika preberite varnostne informacije, ki so priložene računalniku. Za dodatne informacije o varnem delu obiščite domačo stran za skladnost s predpisi na naslovu www.dell.com/regulatory_compliance.
- ⚠ PREVIDNO:** Popravila računalnika lahko izvaja le pooblaščen serviser. **Škode zaradi servisiranja, ki ga Dell™ ni pooblastil, garancija ne krije.**
- ⚠ PREVIDNO:** Elektrostatično razelektritev preprečite tako, da se ozemljite s trakom za ozemljitev ali da se občasno dotaknete nepobarvane kovinske površine (na primer priključka na računalniku).
- ⚠ PREVIDNO:** Pred posegom v notranjost računalnika odstranite glavni akumulator (glejte [Odstranitev akumulatorja](#)), da preprečite poškodbe sistemske plošče.

Odstranitev kamere

1. Sledite navodilom v razdelku [Preden začnete](#).
2. Odstranite akumulator (glejte [Odstranitev akumulatorja](#)).
3. Odstranite tipkovnico (glejte [Odstranitev tipkovnice](#)).
4. Sledite navodilom od [korak 4](#) do [korak 6](#) v razdelku [Odstranitev trdega diska](#).
5. Odstranite naslon za dlani (glejte [Odstranitev naslona za dlani](#)).
6. Odstranite sklop zaslona (glejte [Odstranitev sklopa zaslona](#)).
7. Odstranite okvir zaslona (glejte [Odstranitev okvirja zaslona](#)).
8. Odklopite kabel kamere s priključka na modulu kamere.
9. Dvignite ploščo kamere s hrbtnege pokrova zaslona.



| | | | |
|---|-------------------------|---|--------------|
| 1 | hrbtni pokrov zaslona | 2 | modul kamere |
| 3 | priključek kabla kamere | | |

Ponovna namestitev kamere

1. Sledite navodilom v razdelku [Preden začnete](#).
2. Z uporabo točk za poravnavo namestite modul kamere na hrbtne pokrove zaslona.
3. Pritisnite modul kamere, da ga pritrdite na hrbtne pokrove zaslona.

4. Priklopite kabel kamere na priključek za modul kamere.
5. Ponovno namestite okvir zaslona (glejte [Ponovna namestitvev okvirja zaslona](#)).
6. Ponovno namestite sklop zaslona (glejte [Ponovna namestitvev sklopa ekrana](#)).
7. Ponovno namestite naslon za dlani (glejte [Ponovna namestitvev naslona za dlani](#)).
8. Sledite navodilom od [korak 5](#) do [korak 7](#) v razdelku [Ponovna namestitvev trdega diska](#).
9. Ponovno namestite tipkovnico (glejte [Ponovna namestitvev tipkovnice](#)).
10. Ponovno namestite akumulator (glejte [Ponovna namestitvev baterije](#)).

 **PREVIDNO:** Preden vklopite računalnik, ponovno namestite vse vijake in preverite, ali v notranjosti računalnika ni neuporabljenih vijakov. V nasprotnem primeru lahko poškodujete računalnik.

[Nazaj na kazalo](#)

[Nazaj na kazalo](#)

Gumbna baterija

Priročnik za servisiranje Dell™ Inspiron™ 1120

- [Odstranitev gumbne baterije](#)
- [Ponovna namestitvev gumbne baterije](#)

⚠ OPOZORILO: Pred posegom v notranjost računalnika preberite varnostne informacije, ki so priložene računalniku. Za dodatne informacije o varnem delu obiščite domačo stran za skladnost s predpisi na naslovu www.dell.com/regulatory_compliance.

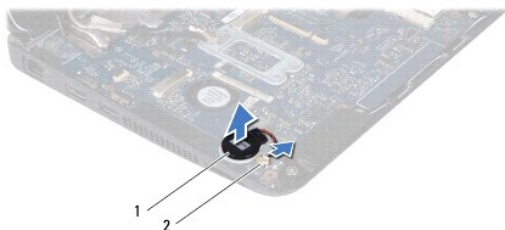
⚠ PREVIDNO: Popravila računalnika lahko izvaja le pooblaščen serviser. **Škode zaradi servisiranja, ki ga Dell™ ni pooblastil, garancija ne krije.**

⚠ PREVIDNO: Elektrostatično razelektritev preprečite tako, da se ozemljite s trakom za ozemljitev ali da se občasno dotaknete nepobarvane kovinske površine (na primer priključka na računalniku).

⚠ PREVIDNO: Pred posegom v notranjost računalnika odstranite glavni akumulator (glejte [Odstranitev akumulatorja](#)), da preprečite poškodbe sistemske plošče.

Odstranitev gumbne baterije

1. Sledite navodilom v razdelku [Preden začnete](#).
2. Odstranite akumulator (glejte [Odstranitev akumulatorja](#)).
3. Odstranite tipkovnico (glejte [Odstranitev tipkovnice](#)).
4. Sledite navodilom od [korak 4](#) do [korak 6](#) v razdelku [Odstranitev trdega diska](#).
5. Odstranite naslon za dlani (glejte [Odstranitev naslona za dlani](#)).
6. Odklopite kabel gumbne baterije s priključka na sistemski plošči.
7. Gumbna baterija je prilepljena na sistemsko ploščo. S plastičnim peresom previdno dvignite gumbno baterijo s sistemske plošče.



| | | | |
|---|-----------------|---|-----------------------------|
| 1 | gumbna baterija | 2 | priključek sistemske plošče |
|---|-----------------|---|-----------------------------|

Ponovna namestitvev gumbne baterije

1. Sledite navodilom v razdelku [Preden začnete](#).
2. Pritisnite gumbno baterijo na sistemsko ploščo, ko je lepljiva stran gumbne baterije obrnjena navzdol.
3. Priključite kabel gumbne baterije na priključek na sistemski plošči.
4. Ponovno namestite naslon za dlani (glejte [Ponovna namestitvev naslona za dlani](#)).
5. Sledite navodilom od [korak 5](#) do [korak 7](#) v razdelku [Ponovna namestitvev trdega diska](#).
6. Ponovno namestite tipkovnico (glejte [Ponovna namestitvev tipkovnice](#)).
7. Ponovno namestite akumulator (glejte [Ponovna namestitvev baterije](#)).

△ **PREVIDNO:** Preden vklopite računalnik, ponovno namestite vse vijake in preverite, ali v notranjosti računalnika ni neuporabljenih vijakov. V nasprotnem primeru lahko poškodujete računalnik.

[Nazaj na kazalo](#)

[Nazaj na kazalo](#)

Hladilno telo procesorja

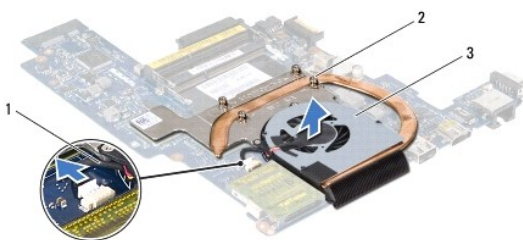
Priročnik za servisiranje Dell™ Inspiron™ 1120

- [Odstranitev hladilnega telesa procesorja](#)
- [Ponovna namestitev hladilnega telesa procesorja](#)

- ⚠ **OPOZORILO:** Pred posegom v notranjost računalnika preberite varnostne informacije, ki so priložene računalniku. Za dodatne informacije o varnem delu obiščite domačo stran za skladnost s predpisi na naslovu www.dell.com/regulatory_compliance.
- ⚠ **OPOZORILO:** Če odstranujete hladilno telo procesorja iz računalnika med tem, ko je še vroče, se ne dotikajte kovinskega ohišja hladilnega telesa procesorja.
- ⚠ **PREVIDNO:** Popravila računalnika lahko izvaja le pooblaščen serviser. **Škode zaradi servisiranja, ki ga Dell™ ni pooblastil, garancija ne krije.**
- ⚠ **PREVIDNO:** Elektrostatično razelektritev preprečite tako, da se ozemljite s trakom za ozemljitev ali da se občasno dotaknete nepobarvane kovinske površine (na primer priključka na računalniku).
- ⚠ **PREVIDNO:** Pred posegom v notranjost računalnika odstranite glavni akumulator (glejte [Odstranitev akumulatorja](#)), da preprečite poškodbe sistemske plošče.

Odstranitev hladilnega telesa procesorja

1. Sledite navodilom v razdelku [Preden začnete](#).
2. Odstranite sistemsko ploščo (glejte [Odstranitev sistemske plošče](#)).
3. Odklopite ventilator s priključka sistemske plošče.
4. Odvijte štiri zaščitne vijake, s katerimi je hladilno telo procesorja pritrjeno na sistemsko ploščo, po vrstnem redu, ki je prikazan ob zaščitnih vijakih.
5. Odstranite hladilno telo procesorja s sistemske plošče.



| | | | |
|---|--------------------------|---|---------------------|
| 1 | kabel ventilatorja | 2 | zaščitni vijaki (4) |
| 3 | hladilno telo procesorja | | |

Ponovna namestitev hladilnega telesa procesorja

- 🔧 **OPOMBA:** Če sta originalni procesor in njegovo hladilno telo spojena skupaj, lahko originalno termično oblogo uporabite ponovno. V primeru menjave procesorja ali hladilnega telesa procesorja uporabite priloženo termično oblogo in tako zagotovite optimalni pretok toplote.
- 🔧 **OPOMBA:** Ta postopek predpostavlja, da ste že odstranili hladilno telo procesorja in ste pripravljeni, da ga ponovno namestite.

1. Sledite navodilom v razdelku [Preden začnete](#).
2. Štiri zaščitne vijake na hladilnem telesu procesorja poravnajte za luknjami za vijake na sistemski plošči in jih privijte po vrstnem redu, ki je prikazan ob zaščitnih vijakih.
3. Priključite priključek ventilatorja na priključek sistemske plošče.
4. Ponovno namestite sistemsko ploščo (glejte [Ponovna namestitev sistemske plošče](#)).

- ⚠ **PREVIDNO:** Preden vklopite računalnik, ponovno namestite vse vijake in preverite, ali v notranjosti računalnika ni neuporabljenih vijakov. V nasprotnem primeru lahko poškodujete računalnik.

[Nazaj na kazalo](#)

[Nazaj na kazalo](#)

Zaslona

Priročnik za servisiranje Dell™ Inspiron™ 1120

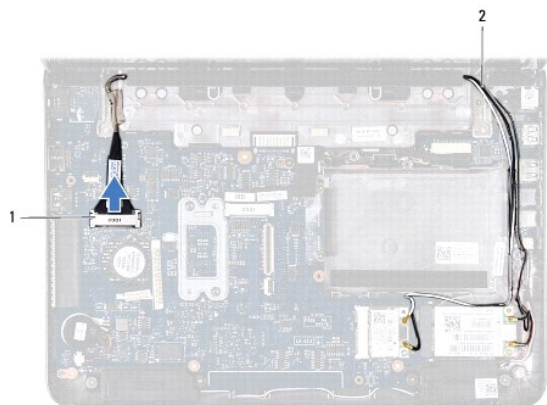
- [Sklop zaslona](#)
- [Okvir zaslona](#)
- [Zaslonska plošča](#)
- [Nosilca zaslonske plošče](#)

- ⚠ OPOZORILO:** Pred posegom v notranjost računalnika preberite varnostne informacije, ki so priložene računalniku. Za dodatne informacije o varnem delu obiščite domačo stran za skladnost s predpisi na naslovu www.dell.com/regulatory_compliance.
- ⚠ PREVIDNO:** Popravila računalnika lahko izvaja le pooblaščen serviser. **Škode zaradi servisiranja, ki ga Dell™ ni pooblastil, garancija ne krije.**
- ⚠ PREVIDNO:** Elektrostatično razelektritev preprečite tako, da se ozemljite s trakom za ozemljitev ali da se občasno dotaknete nepobarvane kovinske površine (na primer priključka na računalniku).
- ⚠ PREVIDNO:** Pred posegom v notranjost računalnika odstranite glavni akumulator (glejte [Odstranitev akumulatorja](#)), da preprečite poškodbe sistemske plošče.

Sklop zaslona

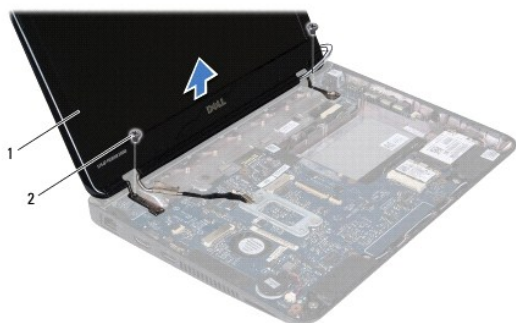
Odstranitev sklopa zaslona

1. Sledite navodilom v razdelku [Preden začnete](#).
2. Odstranite akumulator (glejte [Odstranitev akumulatorja](#)).
3. Odstranite tipkovnico (glejte [Odstranitev tipkovnice](#)).
4. Sledite navodilom od [korak 4](#) do [korak 6](#) v razdelku [Odstranitev trdega diska](#).
5. Odstranite naslon za dlani (glejte [Odstranitev naslona za dlani](#)).
6. Odklopite antenska kabla s kartic(-e) Mini-Card.
7. Pazite na napeljavo kabla in pazljivo ločite antenske kable kartice Mini-Card od vodil za napeljavo.
8. Odklopite kabel ekrana s priključka sistemske plošče.



| | | | |
|---|--------------------------|---|--------------------------|
| 1 | priključek kabla zaslona | 2 | antenski kabli Mini-Card |
|---|--------------------------|---|--------------------------|

9. Odstranite vijaka (na vsaki strani eden), s katerima je sklop zaslona pritrjen na ohišje računalnika.
10. Dvignite in odstranite sklop zaslona z ohišja računalnika.



| | | | |
|---|---------------|---|------------|
| 1 | sklop zaslona | 2 | vijaka (2) |
|---|---------------|---|------------|

Ponovna namestitvev sklopa ekrana

1. Sledite navodilom v razdelku [Preden začnete](#).
2. Namestite sklop zaslona v ustrezen položaj in ponovno namestite vijaka (na vsaki strani eden), s katerima je sklop zaslona pritrjen na ohišje računalnika.
3. Priklopite kabel ekrana na priključek sistemske plošče.
4. Antenska kabla za kartice Mini-Card napeljite prek vodil na ohišju računalnika.
5. Priklopite antenska kabla na kartico(-e) Mini-Card.
6. Ponovno namestite naslon za dlani (glejte [Ponovna namestitvev naslona za dlani](#)).
7. Sledite navodilom od [korak 5](#) do [korak 7](#) v razdelku [Ponovna namestitvev trdega diska](#).
8. Ponovno namestite tipkovnico (glejte [Ponovna namestitvev tipkovnice](#)).
9. Ponovno namestite akumulator (glejte [Ponovna namestitvev baterije](#)).

⚠ PREVIDNO: Preden vklopite računalnik, ponovno namestite vse vijake in preverite, ali v notranjosti računalnika ni neuporabljenih vijakov. V nasprotnem primeru lahko poškodujete računalnik.

Okvir zaslona

Odstranitev okvirja zaslona

⚠ PREVIDNO: Okvir zaslona je izjemno krhek. Pri odstranjevanju bodite previdni, da ga ne poškodujete.

1. Sledite navodilom v razdelku [Preden začnete](#).
2. Odstranite sklop zaslona (glejte [Odstranitev sklopa zaslona](#)).
3. Odstranite gumijasti podložki, ki pokrivata vijaka na okvirju zaslona.
4. Odstranite vijaka, s katerima je okvir zaslona pritrjen na hrbtni pokrov zaslona.
5. S konicami prstov pazljivo dvignite notranje robove okvirja zaslona in ga odstranite s hrbtnege pokrova zaslona.



| | | | |
|---|------------------------|---|------------|
| 1 | gumijasti podložki (2) | 2 | vijaka (2) |
| 3 | okvir zaslona | | |

Ponovna namestitvev okvirja zaslona

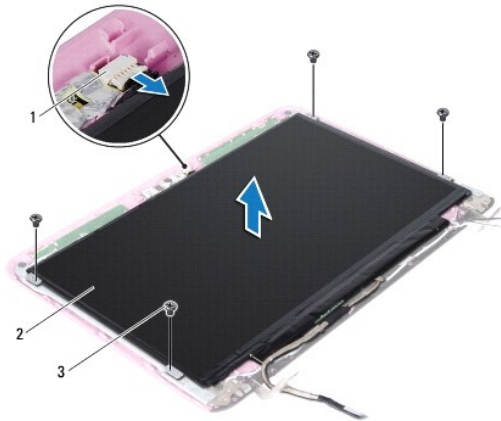
1. Sledite navodilom v razdelku [Preden začnete](#).
2. Okvir zaslona poravnajte s hrbtnim pokrovom zaslona in ga nežno potisnite, da se zaskoči na mesto.
3. Ponovno namestite vijaka, s katerima je okvir zaslona pritrjen na hrbtni pokrov zaslona.
4. Ponovno namestite gumijasti podložki, ki pokrivata vijaka okvirja zaslona.
5. Ponovno namestite sklop zaslona (glejte [Ponovna namestitvev sklopa ekrana](#)).

△ PREVIDNO: Preden vklopite računalnik, ponovno namestite vse vijake in preverite, ali v notranjosti računalnika ni neuporabljenih vijakov. V nasprotnem primeru lahko poškodujete računalnik.

Zaslonska plošča

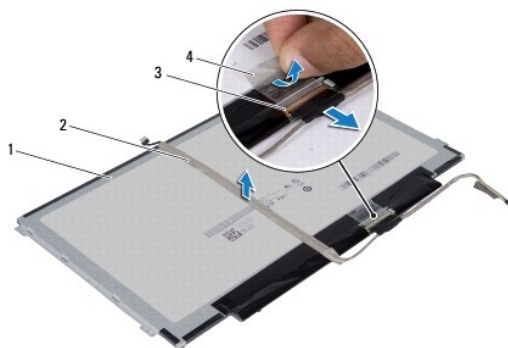
Odstranitev zaslonske plošče

1. Sledite navodilom v razdelku [Preden začnete](#).
2. Odstranite sklop zaslona (glejte [Odstranitev sklopa zaslona](#)).
3. Odstranite okvir zaslona (glejte [Odstranitev okvirja zaslona](#)).
4. Odstranite štiri vijake, s katerimi je zaslonska plošča pritrjena na hrbtni pokrov zaslona.
5. Odklopite kabel kamere s priključka na modulu kamere.



| | | | |
|---|-------------------------|---|------------------|
| 1 | priključek kabla kamere | 2 | zaslonska plošča |
| 3 | vijaki (4) | | |

6. Dvignite zaslonsko ploščo s hrbtnege pokrova zaslona.
7. Obrnite ploščo zaslona in jo položite na čisto površino.
8. Odstranite trak, ki pokriva kabel zaslona in dvignite kabel zaslona s hrbtne zaslonske plošče.
9. Dvignite trak, s katerim je kabel zaslona pritrjen na priključek kabla zaslona, in odklopite kabel zaslona.



| | | | |
|---|-------------------------------|---|---------------|
| 1 | hrbтна stran zaslonske plošče | 2 | kabel zaslona |
| 3 | priključek kabla zaslona | 4 | trak |

Ponovna namestitvev zaslonske plošče

1. Sledite navodilom v razdelku [Preden začnete](#).
2. Priklopite kabel zaslona na priključek kabla zaslona in ga pritrdite s trakom.
3. Namestite kabel zaslona na hrbtno stran zaslonske plošče in ga pritrdite s trakom.
4. Obrnite zaslonsko ploščo in jo postavite na hrbtni pokrov zaslona.
5. Priklopite kabel kamere na priključek za modul kamere.
6. Odstranite štiri vijake, s katerimi je zaslonska plošča pritrjena na hrbtni pokrov zaslona.

7. Ponovno namestite okvir zaslona (glejte [Ponovna namestitvev okvirja zaslona](#)).

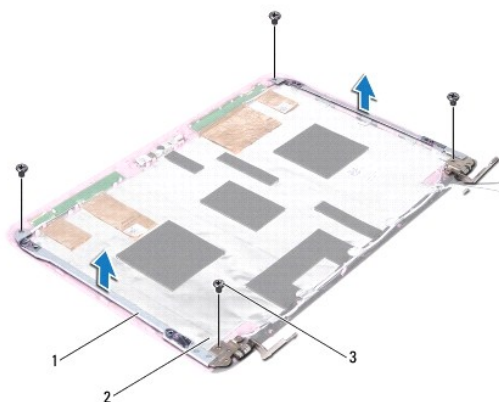
8. Ponovno namestite sklop zaslona (glejte [Ponovna namestitvev sklopa ekrana](#)).

⚠ PREVIDNO: Preden vklopite računalnik, ponovno namestite vse vijake in preverite, ali v notranjosti računalnika ni neuporabljenih vijakov. V nasprotnem primeru lahko poškodujete računalnik.

Nosilca zaslonske plošče

Odstranitev nosilcev zaslonske plošče


1. Sledite navodilom v razdelku [Preden začnete](#).
2. Odstranite sklop zaslona (glejte [Odstranitev sklopa zaslona](#)).
3. Odstranite okvir zaslona (glejte [Odstranitev okvirja zaslona](#)).
4. Odstranite zaslonsko ploščo (glejte [Odstranitev zaslonske plošče](#)).
5. Pazljivo odstranite aluminijasto folijo, ki prekriva vijake nosilcev zaslonske plošče.
6. Odstranite štiri vijake, s katerimi sta nosilca zaslonske plošče pritrjena na hrbtni pokrov zaslona.
7. Dvignite nosilca zaslonske plošče s hrbtnege pokrova zaslona.



| | | | |
|---|----------------------------|---|---------------------|
| 1 | nosilca plošče zaslona (2) | 2 | aluminijasta folija |
| 3 | vijaki (4) | | |

Ponovna namestitev nosilcev zaslonske plošče

1. Sledite navodilom v razdelku [Preden začnete](#).
2. Postavite nosilca zaslonske plošče na hrbtni pokrov zaslona.
3. Odstranite štiri vijake, s katerimi sta nosilca zaslonske plošče pritrjena na hrbtni pokrov zaslona.
4. Namestite aluminijasto folijo čez vijake nosilcev zaslonske plošče.
5. Ponovno namestite zaslonsko ploščo (glejte [Ponovna namestitvev zaslonske plošče](#)).
6. Ponovno namestite okvir zaslona (glejte [Ponovna namestitvev okvirja zaslona](#)).
7. Ponovno namestite sklop zaslona (glejte [Ponovna namestitvev sklopa ekrana](#)).

 **PREVIDNO:** Preden vklopite računalnik, ponovno namestite vse vijake in preverite, ali v notranjosti računalnika ni neuporabljenih vijakov. V nasprotnem primeru lahko poškodujete računalnik.

[Nazaj na kazalo](#)

[Nazaj na kazalo](#)

Trdi disk

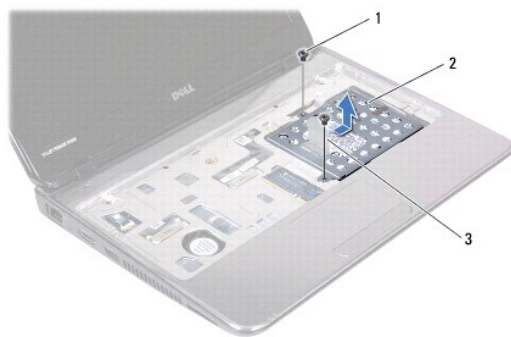
Priročnik za servisiranje Dell™ Inspiron™ 1120

- [Odstranitev trdega diska](#)
- [Ponovna namestitev trdega diska](#)

- ⚠ **OPOZORILO:** Pred posegom v notranjost računalnika preberite varnostne informacije, ki so priložene računalniku. Za dodatne informacije o varnem delu obiščite domačo stran za skladnost s predpisi na naslovu www.dell.com/regulatory_compliance.
- ⚠ **OPOZORILO:** Če odstranite trdi disk iz računalnika, ko je pogon vroč, se ne dotikajte kovinskega ohišja trdega diska.
- ⚠ **PREVIDNO:** Popravila računalnika lahko izvaja le pooblaščen serviser. Škode zaradi servisiranja, ki ga Dell ni pooblastil, garancija ne krije.
- ⚠ **PREVIDNO:** Elektrostatično razelektritev preprečite tako, da se ozemljite s trakom za ozemljitev ali da se občasno dotaknete nepobarvane kovinske površine (na primer priključka na računalniku).
- ⚠ **PREVIDNO:** Pred odstranjevanjem trdega diska izklopite računalnik (glejte [Izklop računalnika](#)), da preprečite izgubo podatkov. Če je računalnik vklopljen ali v stanju pripravljenosti, ne odstranjujte trdega diska.
- ⚠ **PREVIDNO:** Pred posegom v notranjost računalnika odstranite glavni akumulator (glejte [Odstranitev akumulatorja](#)), da preprečite poškodbe sistemske plošče.
- ⚠ **PREVIDNO:** Trdi diski so zelo krhki. Pri ravnanju s trdim diskom bodite pazljivi.
- 🔧 **OPOMBA:** Dell ne jamči za združljivost in ne nudi podpore za trde diske drugih proizvajalcev.
- 🔧 **OPOMBA:** Če nameščate trdi disk drugega proizvajalca, morate na nov trdi disk namestiti operacijski sistem, gonilnike in pripomočke.

Odstranitev trdega diska

1. Sledite navodilom v razdelku [Preden začnete](#).
 2. Odstranite akumulator (glejte [Odstranitev akumulatorja](#)).
 3. Odstranite tipkovnico (glejte [Odstranitev tipkovnice](#)).
 4. Odstranite vijaka, s katerima je sklop trdega diska pritrjen na ohišje računalnika.
 5. Z jezičkom potisnite sklop trdega diska na stran, da ga odklopite s priključka na sistemski plošči.
- ⚠ **PREVIDNO:** Ko trdi disk ni vstavljen v računalnik, ga shranite v protistatično embalažo (glejte razdelek »Zaščita pred elektrostatično izpraznitvijo« v varnostnih navodilih, ki so priložena računalniku).
6. Sklop trdega diska dvignite iz ohišja računalnika.



| | | | |
|---|------------|---|--------------------|
| 1 | vijaka (2) | 2 | sklop trdega diska |
| 3 | jeziček | | |

7. Odstranite štiri vijake, s katerimi je ležišče trdega diska pritrjeno na trdi disk.
8. Okvir trdega diska odstranite s trdega diska.



| | | | |
|---|----------------------|---|-----------|
| 1 | nosilec trdega diska | 2 | trdi disk |
| 3 | vijaki (4) | | |

Ponovna namestitev trdega diska

1. Sledite navodilom v razdelku [Preden začnete](#).
2. Odstranite novi trdi disk iz embalaže. Shranite originalno embalažo za shranjevanje ali pošiljanje trdega diska.
3. Trdi disk postavite v ležišče trdega diska.
4. Privijte štiri vijake, s katerimi je ležišče trdega diska pritrjeno na trdi disk.
5. Sklop trdega diska namestite v ohišje računalnika.
6. Sklop trdega diska potisnite v priključek na sistemski plošči z jezičkom.
7. Ponovno namestite vijaka, s katerima je sklop trdega diska pritrjen na ohišje računalnika.
8. Ponovno namestite tipkovnico (glejte [Ponovna namestitev tipkovnice](#)).
9. Ponovno namestite akumulator (glejte [Ponovna namestitev baterije](#)).

⚠ PREVIDNO: Preden vklopite računalnik, ponovno namestite vse vijake in preverite, ali v notranjosti računalnika ni neuporabljenih vijakov. V nasprotnem primeru lahko poškodujete računalnik.

10. Če je treba, namestite operacijski sistem za računalnik. Glejte »Obnovitev operacijskega sistema« v *Namestitvenem priročniku*.
11. Če je treba, namestite gonilnike in pripomočke za računalnik.

[Nazaj na kazalo](#)

[Nazaj na kazalo](#)

Srednji pokrov

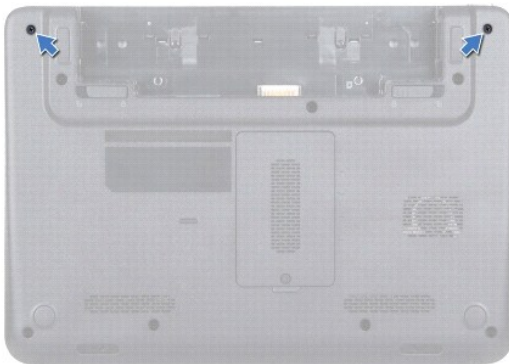
Priročnik za servisiranje Dell™ Inspiron™ 1120

- [Odstranitev srednjega pokrova](#)
- [Ponovna namestitvev srednjega pokrova](#)

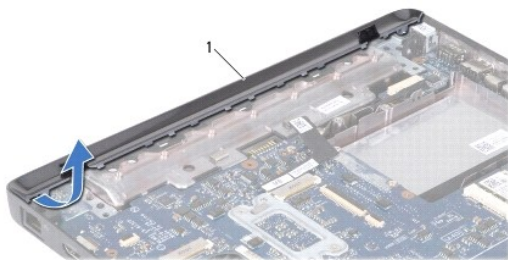
- ⚠ **OPOZORILO:** Pred posegom v notranjost računalnika preberite varnostne informacije, ki so priložene računalniku. Za dodatne informacije o varnem delu obiščite domačo stran za skladnost s predpisi na naslovu www.dell.com/regulatory_compliance.
- ⚠ **PREVIDNO:** Elektrostatično razelektritev preprečite tako, da se ozemljite s trakom za ozemljitev ali da se občasno dotaknete nepobarvane kovinske površine (na primer priključka na računalniku).
- ⚠ **PREVIDNO:** Popravila računalnika lahko izvaja le pooblaščen serviser. **Škode zaradi servisiranja, ki ga Dell™ ni pooblastil, garancija ne krije.**
- ⚠ **PREVIDNO:** Pred posegom v notranjost računalnika odstranite glavni akumulator (glejte [Odstranitev akumulatorja](#)), da preprečite poškodbe sistemske plošče.

Odstranitev srednjega pokrova

1. Sledite navodilom v razdelku [Preden začnete](#).
2. Odstranite akumulator (glejte [Odstranitev akumulatorja](#)).
3. Odstranite tipkovnico (glejte [Odstranitev tipkovnice](#)).
4. Sledite navodilom od [korak 4](#) do [korak 6](#) v razdelku [Odstranitev trdega diska](#).
5. Odstranite naslon za dlani (glejte [Odstranitev naslona za dlani](#)).
6. Odstranite sklop zaslona (glejte [Odstranitev sklopa zaslona](#)).
7. Odstranite vijaka, s katerima je srednji pokrov pritrjen na ohišje računalnika.



8. Obrnite računalnik.
9. Pazljivo odstranite srednji pokrov iz ohišja računalnika.



Ponovna namestitev srednjega pokrova

1. Sledite navodilom v razdelku [Preden začnete](#).
2. Jezičke pod srednjim pokrovom poravnajte z režami na ohišju računalnika in potisnite srednji pokrov, da se zaskoči.
3. Obrnite računalnik.
4. Ponovno namestite vijaka, s katerima je srednji pokrov pritrjen na ohišje računalnika.
5. Ponovno namestite sklop zaslona (glejte [Ponovna namestitev sklopa ekrana](#)).
6. Ponovno namestite naslon za dlani (glejte [Ponovna namestitev naslona za dlani](#)).
7. Sledite navodilom od [korak 5](#) do [korak 7](#) v razdelku [Ponovna namestitev trdega diska](#).
8. Ponovno namestite tipkovnico (glejte [Ponovna namestitev tipkovnice](#)).
9. Ponovno namestite akumulator (glejte [Ponovna namestitev baterije](#)).

 **PREVIDNO:** Preden vklopite računalnik, ponovno namestite vse vijake in preverite, ali v notranjosti računalnika ni neuporabljenih vijakov. V nasprotnem primeru lahko poškodujete računalnik.

[Nazaj na kazalo](#)

[Nazaj na kazalo](#)

Tipkovnica

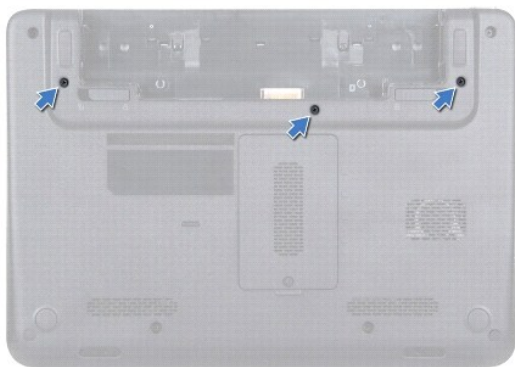
Priročnik za servisiranje Dell™ Inspiron™ 1120

- [Odstranitev tipkovnice](#)
- [Ponovna namestitvev tipkovnice](#)

- ⚠ **OPOZORILO:** Pred posegom v notranjost računalnika preberite varnostne informacije, ki so priložene računalniku. Za dodatne informacije o varnem delu obiščite domačo stran za skladnost s predpisi na naslovu www.dell.com/regulatory_compliance.
 - ⚠ **PREVIDNO:** Popravila računalnika lahko izvaja le pooblaščen serviser. **Škode zaradi servisiranja, ki ga Dell™ ni pooblastil, garancija ne krije.**
 - ⚠ **PREVIDNO:** Elektrostatično razelektritev preprečite tako, da se ozemljite s trakom za ozemljitev ali da se občasno dotaknete nepobarvane kovinske površine (na primer priključka na računalniku).
 - ⚠ **PREVIDNO:** Pred posegom v notranjost računalnika odstranite glavni akumulator (glejte [Odstranitev akumulatorja](#)), da preprečite poškodbe sistemske plošče.
-

Odstranitev tipkovnice

1. Sledite navodilom v razdelku [Preden začnete](#).
2. Odstranite akumulator (glejte [Odstranitev akumulatorja](#)).
3. Odstranite tri vijake, s katerimi je tipkovnica pritrjena na ohišje računalnika.

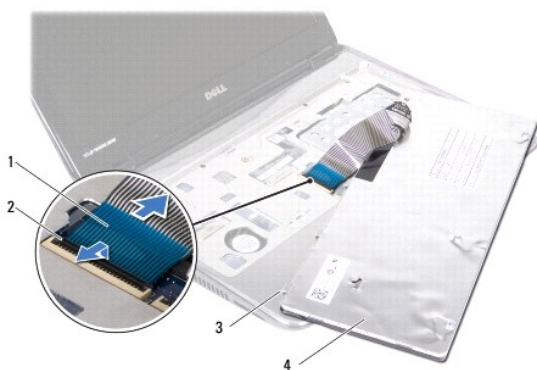


4. Obrnite računalnik in odprite zaslon, kolikor je mogoče.
- ⚠ **PREVIDNO:** Tipke na tipkovnici so krhke, hitro se snamejo, ponovna namestitvev pa je dolgotrajna. Pri odstranjevanju tipkovnice in ravnanju z njo bodite pazljivi.
- ⚠ **PREVIDNO:** Pri odstranjevanju tipkovnice in ravnanju z njo bodite še posebej pazljivi. V nasprotnem primeru lahko opraskate zaslonsko ploščo.
5. Potisnite plastično pero med tipkovnico in naslon za dlani ter privzdignite tipkovnico, da jo ločite od jezičkov na naslonu za dlani.



| | | | |
|---|-----------------|---|------------|
| 1 | plastično pero | 2 | tipkovnica |
| 3 | naslon za dlani | | |

6. Pazljivo dvignite tipkovnico in potisnite jezičke tipkovnice iz rež na naslonu za dlani.
7. Obrnite tipkovnico in jo postavite na naslon za dlani.
8. Dvignite zapah priključka in odklopite kabel tipkovnice s priključka na sistemski plošči.
9. Tipkovnico dvignite z naslona za dlani.



| | | | |
|---|------------------------|---|------------------|
| 1 | kabel tipkovnice | 2 | zapah priključka |
| 3 | jezički tipkovnice (5) | 4 | tipkovnica |

Ponovna namestitev tipkovnice

1. Sledite navodilom v razdelku [Preden začnete](#).
2. Kabel tipkovnice potisnite v priključek na sistemski plošči, nato pa zapah priključka pritisnite navzdol, da pritrdite kabel tipkovnice.
3. Jezičke na spodnji strani tipkovnice poravnajte z režami na naslonu za dlani in tipkovnico spustite na ustrezno mesto.
4. Nežno pritisnite robove tipkovnice, da jo pritrdite pod jezičke na naslonu za dlani.
5. Zaprite ekran in obrnite računalnik.
6. Odstranite tri vijake, s katerimi je tipkovnica pritrjena na ohišje računalnika.
7. Ponovno namestite akumulator (glejte [Ponovna namestitev baterije](#)).

△ **PREVIDNO:** Preden vklopite računalnik, ponovno namestite vse vijake in preverite, ali v notranjosti računalnika ni neuporabljenih vijakov. V nasprotnem primeru lahko poškodujete računalnik.

[Nazaj na kazalo](#)

[Nazaj na kazalo](#)

Pomnilniški modul(-i)

Priročnik za servisiranje Dell™ Inspiron™ 1120

- [Odstranitev pomnilniškega\(-ih\) modula\(-ov\)](#)
- [Ponovna namestitev pomnilniškega\(-ih\) modula\(-ov\)](#)

⚠ OPOZORILO: Pred posegom v notranjost računalnika preberite varnostne informacije, ki so priložene računalniku. Za dodatne informacije o varnem delu obiščite domačo stran za skladnost s predpisi na naslovu www.dell.com/regulatory_compliance.

⚠ PREVIDNO: Popravila računalnika lahko izvaja le pooblaščen serviser. **Škode zaradi servisiranja, ki ga Dell™ ni pooblastil, garancija ne krije.**

⚠ PREVIDNO: Elektrostatično razelektritev preprečite tako, da se ozemljite s trakom za ozemljitev ali da se občasno dotaknete nepobarvane kovinske površine (na primer priključka na računalniku).

⚠ PREVIDNO: Pred posegom v notranjost računalnika odstranite glavni akumulator (glejte [Odstranitev akumulatorja](#)), da preprečite poškodbe sistemske plošče.

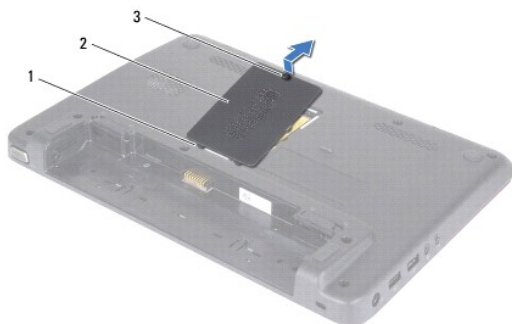
Pomnilnik v svojem računalniku lahko povečate tako, da namestite pomnilniške module na sistemsko ploščo. Za več informacij o pomnilniku, ki ga podpira vaš računalnik, glejte "Tehnični podatki" v *Namestitvenem priročniku*, ki je priložen vašemu računalniku, ali obiščite spletno mesto support.dell.com/manuals.

🔧 OPOMBA: Pomnilniške module, kupljene pri družbi Dell™, krije računalniška garancija.

Za vaš računalnik sta na voljo dva priključka SODIMM, ki sta dostopna z dna računalnika.

Odstranitev pomnilniškega(-ih) modula(-ov)

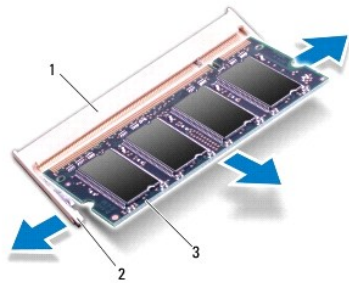
1. Sledite navodilom v razdelku [Preden začnete](#).
2. Odstranite akumulator (glejte [Odstranitev akumulatorja](#)).
3. Odvijte vijak, ki pritrjuje pokrov pomnilniškega modula na ohišje računalnika.
4. Dvignite pokrov modula z ohišja računalnika.



| | | | |
|---|----------------|---|-----------------------------|
| 1 | jezička (2) | 2 | pokrov pomnilniškega modula |
| 3 | zaščitni vijak | | |

⚠ PREVIDNO: Za razširitev pritrdilnih sponk pomnilniškega modula ne uporabljajte orodja, da ne poškodujete priključka pomnilniškega modula.

5. S konicami prstov pazljivo razširite pritrdilni sponki na vsaki strani priključka pomnilniškega modula, dokler pomnilniški modul ne izskoči.
6. Pomnilniški modul odklopite s priključka pomnilniškega modula.



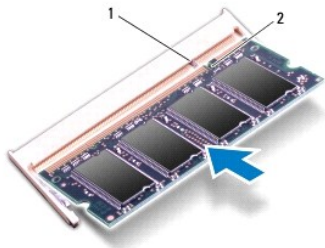
| | | | |
|---|---------------------------------|---|----------------------|
| 1 | priključek pomnilniškega modula | 2 | pritrilni sponki (2) |
| 3 | pomnilniški modul | | |

Ponovna namestitev pomnilniškega(-ih) modula(- ov)

⚠ PREVIDNO: Če želite pomnilniška modula namestiti na dva priključka, najprej namestite pomnilniški modul na spodnji priključek in šele nato na zgornji priključek.

1. Sledite navodilom v razdelku [Preden začnete](#).
2. Poravnajte zarezo v pomnilniškem modulu z jezičkom v priključku pomnilniškega modula.
3. Pomnilniški modul trdno potisnite v priključek pomnilniškega modula pod kotom 45 stopinj in ga pritisnite navzdol, dokler se ne zaskoči. Če ne slišite klika, odstranite pomnilniški modul in ga ponovno namestite.

🔍 OPOMBA: Če pomnilniški modul ni pravilno nameščen, se računalnik morda ne bo zagnal.




| | | | |
|---|---------|---|--------|
| 1 | jeziček | 2 | zareza |
|---|---------|---|--------|

4. Jezičke na pokrovu pomnilniškega modula poravnajte z režami na ohišju računalnika in ga nežno potisnite na ustrezno mesto.
5. Privijte vijak, ki pritrjuje pokrov pomnilniškega modula na ohišje računalnika.
6. Ponovno namestite akumulator (glejte [Ponovna namestitev baterije](#)).
7. Napajalnik priklopite v računalnik in električno vtičnico.
8. Vključite računalnik.

Ob zagonu računalnik zazna pomnilniški(-e) modul(-e) in samodejno posodobi informacije o konfiguraciji sistema.

Če želite potrditi količino pomnilnika, nameščenega v računalnik, kliknite:

Start  → Nadzorna plošča → Sistem in varnost → Sistem.

[Nazaj na kazalo](#)

[Nazaj na kazalo](#)

Brezžična(e) kartica(e) Mini-Card

Priročnik za servisiranje Dell™ Inspiron™ 1120

- [Odstranitev kartic\(-e\) Mini-Card](#)
- [Ponovna namestitev kartic\(-e\) Mini-Card](#)

- ⚠ **OPOZORILO:** Pred posegom v notranjost računalnika preberite varnostne informacije, ki so priložene računalniku. Za dodatne informacije o varnem delu obiščite domačo stran za skladnost s predpisi na naslovu www.dell.com/regulatory_compliance.
- ⚠ **PREVIDNO:** Popravila računalnika lahko izvaja le pooblaščen serviser. **Škode zaradi servisiranja, ki ga Dell™ ni pooblastil, garancija ne krije.**
- ⚠ **PREVIDNO:** Elektrostatično razelektritev preprečite tako, da se ozemljite s trakom za ozemljitev ali da se občasno dotaknete nepobarvane kovinske površine (na primer priključka na računalniku).
- ⚠ **PREVIDNO:** Pred posegom v notranjost računalnika odstranite glavni akumulator (glejte [Odstranitev akumulatorja](#)), da preprečite poškodbe sistemske plošče.
- ⚠ **PREVIDNO:** Ko kartica Mini-Card ni vstavljena v računalnik, jo shranite v zaščitno protistatično embalažo (glejte »Zaščita pred elektrostatično razelektritvijo« v varnostnih navodilih, priloženih računalniku).
- 🔧 **OPOMBA:** Dell ne jamči za združljivost in ne ponuja podpore za kartice Mini-Card drugih proizvajalcev.

Če ste poleg računalnika naročili brezžično kartico Mini-Card, je ta že nameščena.

Vaš računalnik ima eno celo režo za kartice Mini-Card in eno polovično režo za kartice Mini-Card:

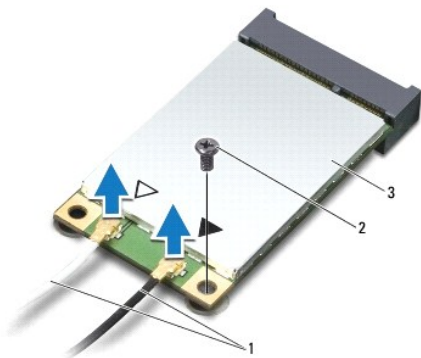
1. cela reža za kartice Mini-Card — podpira modul za mobilno širokopasovno povezavo (WWAN), prostrano brezžično omrežje (GPS) ali TV tuner modul
1. polovična reža za kartice Mini-Card — podpira brezžično lokalno omrežje (WLAN), kombinirano omrežje WLAN/Bluetooth® ali Worldwide Interoperability za Microwave Access (WiMax)

🔧 **OPOMBA:** Odvisno od konfiguracije računalnika ob nakupu, reže za Mini-Card morda ne bodo vsebovale nameščenih kartic Mini-Card.

Odstranitev kartic(-e) Mini-Card

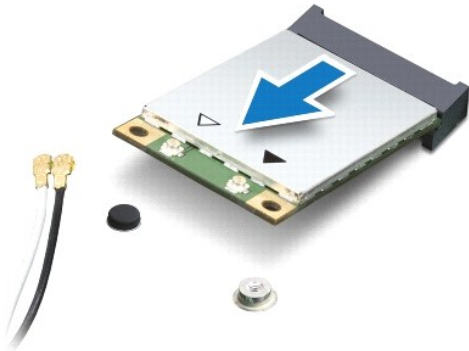
1. Sledite navodilom v razdelku [Preden začnete](#).
2. Odstranite akumulator (glejte [Odstranitev akumulatorja](#)).
3. Odstranite tipkovnico (glejte [Odstranitev tipkovnice](#)).
4. Sledite navodilom od [korak 4](#) do [korak 6](#) v razdelku [Odstranitev trdega diska](#).
5. Odstranite naslon za dlani (glejte [Odstranitev naslona za dlani](#)).
6. Odklopite antenska kabla s kartice Mini-Card.
7. Odstranite vijak, s katerim je kartica Mini-Card pritrjena na sistemsko ploščo.

🔧 **OPOMBA:** Vaš računalnik hkrati podpira samo eno kartico WWAN Mini-Card ali eno TV-kartico v celi reži za kartice Mini-Card.



1 | antenska kabla (2) | 2 | vijak

8. Izvlecite kartico Mini-Card iz priključka sistemske plošče.



Ponovna namestitvev kartic(-e) Mini-Card


1. Sledite navodilom v razdelku [Preden začnete](#).

2. Odstranite novo kartico Mini-Card iz embalaže.

- ⚠ **PREVIDNO:** Pazljivo in enakomerno potisnite kartico na ustrezno mesto. Prekomerna sila lahko poškoduje priključek.
- ⚠ **PREVIDNO:** Priključki so zaščiteni, da se s tem zagotovi pravilna vstavitvev. Če občutite upor, preverite priključke na kartici in sistemski plošči ter ponovno poravnajte kartico.
- ⚠ **PREVIDNO:** Nikoli ne nameščajte kablov pod kartico, da s tem preprečite poškodbo kartice Mini-Card.
3. Vstavite priključek kartice Mini-Card pod kotom 45 stopinj v ustrezen priključek sistemske plošče. Priključek kartice WLAN je na primer označen z **WLAN**.
4. Drugi konec kartice Mini-Card potisnite v režo na sistemski plošči in ponovno namestite vijak, s katerim je kartica Mini-Card pritrjena na sistemsko ploščo.
5. Priključite ustrezne antenske kable na kartico Mini-Card, ki jo nameščate. Spodnja tabela prikazuje barve antenskih kablov za kartice Mini-Card, ki jih podpira vaš računalnik.

| Priključki na kartici Mini-Card | Barvna shema antenskega kabla |
|------------------------------------|-------------------------------|
| WWAN (2 antenska kabla) | |
| Glavni WWAN (bel trikotnik) | bela s sivim trakom |
| Pomožni WWAN (črn trikotnik) | črna s sivim trakom |
| WLAN (2 antenska kabla) | |
| Glavni WLAN (bel trikotnik) | bela |
| Pomožni WLAN (črn trikotnik) | črna |
| TV tuner (1 antenski kabel) | črna |

6. Vstavite neuporabljene antenske kable v zaščitno oblogo mylar.
7. Ponovno namestite naslon za dlani (glejte [Ponovna namestitvev naslona za dlani](#)).
8. Sledite navodilom od [korak 5](#) do [korak 7](#) v razdelku [Ponovna namestitvev trdega diska](#).
9. Ponovno namestite tipkovnico (glejte [Ponovna namestitvev tipkovnice](#)).
10. Ponovno namestite akumulator (glejte [Ponovna namestitvev baterije](#)).
11. Če je treba, namestite gonilnike in pripomočke za svoj računalnik.

 **OPOMBA:** Če nameščate brezžično kartico Mini-Card, ki ni proizvod družbe Dell, morate namestiti tudi ustrezne gonilnike in pripomočke.

[Nazaj na kazalo](#)

[Nazaj na kazalo](#)

Naslon za dlani

Priročnik za servisiranje Dell™ Inspiron™ 1120

- [Odstranitev naslona za dlani](#)
- [Ponovna namestitev naslona za dlani](#)

- ⚠ **OPOZORILO:** Pred posegom v notranjost računalnika preberite varnostne informacije, ki so priložene računalniku. Za dodatne informacije o varnem delu obiščite domačo stran za skladnost s predpisi na naslovu www.dell.com/regulatory_compliance.
- ⚠ **PREVIDNO:** Elektrostatično razelektritev preprečite tako, da se ozemljite s trakom za ozemljitev ali da se občasno dotaknete nepobarvane kovinske površine (na primer priključka na računalniku).
- ⚠ **PREVIDNO:** Popravila računalnika lahko izvaja le pooblaščen serviser. **Škode zaradi servisiranja, ki ga Dell™ ni pooblastil, garancija ne krije.**
- ⚠ **PREVIDNO:** Pred posegom v notranjost računalnika odstranite glavni akumulator (glejte [Odstranitev akumulatorja](#)), da preprečite poškodbe sistemske plošče.

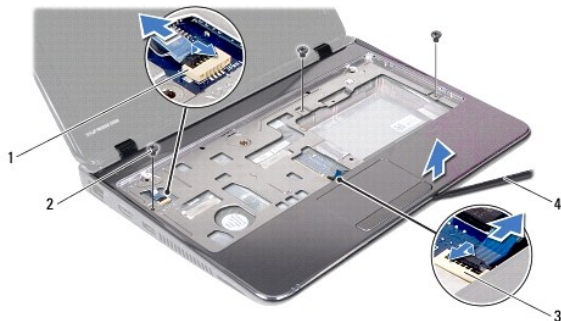
Odstranitev naslona za dlani

1. Sledite navodilom v razdelku [Preden začnete](#).
2. Odstranite akumulator (glejte [Odstranitev akumulatorja](#)).
3. Odstranite tipkovnico (glejte [Odstranitev tipkovnice](#)).
4. Sledite navodilom od [korak 4](#) do [korak 6](#) v razdelku [Odstranitev trdega diska](#).
5. Zaprite ekran in obrnite računalnik.
6. S plastičnim peresom odstranite gumijasta pokrovčka, ki pokrivata vijaka naslona za dlani na ohišju računalnika.
7. Odstranite štiri vijake, s katerimi je naslon za dlani pritrjen na ohišje računalnika.



| | | | |
|---|-------------------------|---|------------|
| 1 | gumijasta pokrovčka (2) | 2 | vijaki (4) |
|---|-------------------------|---|------------|

8. Obrnite računalnik in odprite zaslon, kolikor je mogoče.
 9. Odstranite tri vijake, s katerimi je naslon za dlani pritrjen na ohišje računalnika.
 10. Dvignite zapah priključka in povlecite pritrilni jeziček, da odklopite kabel sledilne ploščice in kabel napajalne stikalne plošče s priključkov na sistemske plošči.
- ⚠ **PREVIDNO:** Naslon za dlani previdno ločite od računalnika in pazite, da ga ne poškodujete.
11. Med ohišje računalnika in naslon za dlani vstavite plastično pero in nato dvignite naslon za dlani z ohišja računalnika.



| | | | |
|---|--|---|----------------|
| 1 | priključek kabla napajalne stikalne plošče | 2 | vijaki (3) |
| 3 | priključek kabla sledilne ploščice | 4 | plastično pero |

Ponovna namestitev naslona za dlani

1. Sledite navodilom v razdelku [Preden začnete](#).
2. Poravnajte naslon za dlani z ohišjem računalnika in ga pritrdite na mesto.
3. Potisnite kabel sledilne ploščice in kabel napajalne stikalne plošče v priključke na sistemski plošči ter pritisnite navzdol na zapah priključka, da pritrdite kable.
4. Odstranite tri vijake, s katerimi je naslon za dlani pritrjen na ohišje računalnika.
5. Sledite navodilom od [korak 5](#) do [korak 7](#) v razdelku [Ponovna namestitev trdega diska](#).
6. Ponovno namestite tipkovnico (glejte [Ponovna namestitev tipkovnice](#)).
7. Zaprite ekran in obrnite računalnik.
8. Ponovno namestite tri vijake, s katerimi je naslon za dlani pritrjen na ohišje računalnika.
9. Ponovno namestite gumijasta pokrovčka, ki prekrivata vijake naslona za dlani, na ohišje računalnika.
10. Ponovno namestite akumulator (glejte [Ponovna namestitev baterije](#)).

⚠ PREVIDNO: Preden vklopite računalnik, ponovno namestite vse vijake in preverite, ali v notranjosti računalnika ni neuporabljenih vijakov. V nasprotnem primeru lahko poškodujete računalnik.

[Nazaj na kazalo](#)

[Nazaj na kazalo](#)

Napajalna stikalna plošča

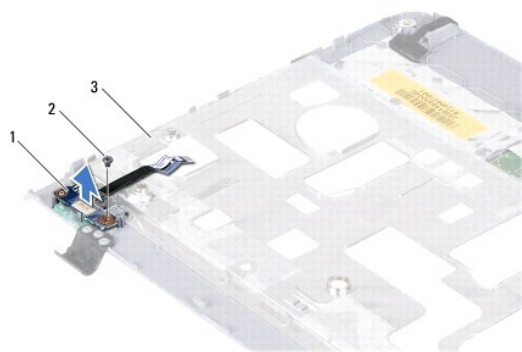
Priročnik za servisiranje Dell™ Inspiron™ 1120

- [Odstranitev napajalne stikalne plošče](#)
- [Ponovna namestitvev napajalne stikalne plošče](#)

- ⚠ OPOZORILO:** Pred posegom v notranjost računalnika preberite varnostne informacije, ki so priložene računalniku. Za dodatne informacije o varnem delu obiščite domačo stran za skladnost s predpisi na naslovu www.dell.com/regulatory_compliance.
- ⚠ PREVIDNO:** Popravila računalnika lahko izvaja le pooblaščen serviser. **Škode zaradi servisiranja, ki ga Dell™ ni pooblastil, garancija ne krije.**
- ⚠ PREVIDNO:** Elektrostatično razelektritev preprečite tako, da se ozemljite s trakom za ozemljitev ali da se občasno dotaknete nepobarvane kovinske površine (na primer priključka na računalniku).
- ⚠ PREVIDNO:** Pred posegom v notranjost računalnika odstranite glavni akumulator (glejte [Odstranitev akumulatorja](#)), da preprečite poškodbe sistemske plošče.

Odstranitev napajalne stikalne plošče

1. Sledite navodilom v razdelku [Preden začnete](#).
2. Odstranite akumulator (glejte [Odstranitev akumulatorja](#)).
3. Odstranite tipkovnico (glejte [Odstranitev tipkovnice](#)).
4. Sledite navodilom od [korak 4](#) do [korak 6](#) v razdelku [Odstranitev trdega diska](#).
5. Odstranite naslon za dlani (glejte [Odstranitev naslona za dlani](#)).
6. Obrnite nosilec naslona za dlani in odstranite vijak, s katerim je napajalna stikalna plošča pritrjena na naslon za dlani.
7. Dvignite napajalno stikalno ploščo z naslona za dlani.



| | | | |
|---|-------------------------------|---|-------|
| 1 | napajalna stikalna plošča | 2 | vijak |
| 3 | zadnja stran naslona za dlani | | |

Ponovna namestitvev napajalne stikalne plošče

1. Sledite navodilom v razdelku [Preden začnete](#).
2. Poravnajte luknjo za vijak na napajalni stikalni plošči z luknjo za vijak na naslonu za dlani.
3. Ponovno namestite vijak, s katerim je napajalna stikalna plošča pritrjena na naslon za dlani.
4. Ponovno namestite naslon za dlani (glejte [Ponovna namestitvev naslona za dlani](#)).
5. Sledite navodilom od [korak 5](#) do [korak 7](#) v razdelku [Ponovna namestitvev trdega diska](#).
6. Ponovno namestite tipkovnico (glejte [Ponovna namestitvev tipkovnice](#)).

7. Ponovno namestite akumulator (glejte [Ponovna namestitev baterije](#)).

 **PREVIDNO:** Preden vklopite računalnik, ponovno namestite vse vijake in preverite, ali v notranjosti računalnika ni neuporabljenih vijakov. V nasprotnem primeru lahko poškodujete računalnik.

[Nazaj na kazalo](#)

[Nazaj na kazalo](#)

Zvočniki

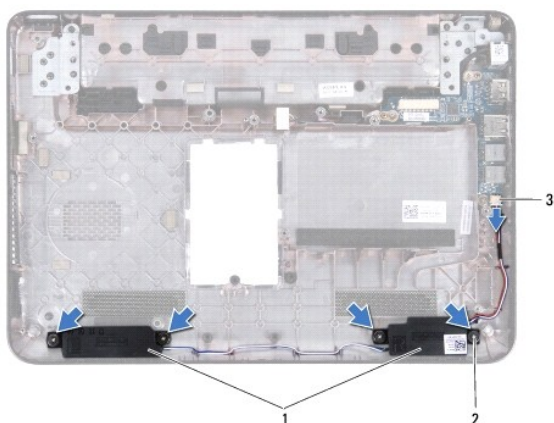
Priročnik za servisiranje Dell™ Inspiron™ 1120

- [Odstranitev zvočnikov](#)
- [Ponovna namestitvev zvočnikov](#)

- ⚠ **OPOZORILO:** Pred posegom v notranjost računalnika preberite varnostne informacije, ki so priložene računalniku. Za dodatne informacije o varnem delu obiščite domačo stran za skladnost s predpisi na naslovu www.dell.com/regulatory_compliance.
- ⚠ **PREVIDNO:** Popravila računalnika lahko izvaja le pooblaščen serviser. **Škode zaradi servisiranja, ki ga Dell™ ni pooblastil, garancija ne krije.**
- ⚠ **PREVIDNO:** Elektrostatično razelektritev preprečite tako, da se ozemljite s trakom za ozemljitev ali da se občasno dotaknete nepobarvane kovinske površine (na primer priključka na računalniku).
- ⚠ **PREVIDNO:** Pred posegom v notranjost računalnika odstranite glavni akumulator (glejte [Odstranitev akumulatorja](#)), da preprečite poškodbe sistemske plošče.

Odstranitev zvočnikov

1. Sledite navodilom v razdelku [Preden začnete](#).
2. Odstranite sistemsko ploščo (glejte [Odstranitev sistemske plošče](#)).
3. Kabel zvočnikov odklopite s priključka na zvočni plošči.
4. Odstranite štiri vijake (na vsakem zvočniku sta dva), s katerimi sta zvočnika pritrjena na ohišje računalnika.
5. Zvočnika dvignite iz ohišja računalnika.



| | | | |
|---|---------------------------|---|------------|
| 1 | zvočnika (2) | 2 | vijaki (4) |
| 3 | priključek kabla zvočnika | | |

Ponovna namestitvev zvočnikov

1. Sledite navodilom v razdelku [Preden začnete](#).
 2. Zvočnika postavite v ohišje računalnika.
 3. Ponovno namestite štiri vijake (na vsakem zvočniku sta dva), s katerimi sta zvočnika pritrjena na ohišje računalnika.
 4. Kabel zvočnikov priklopite v priključek na zvočni plošči.
 5. Ponovno namestite sistemsko ploščo (glejte [Ponovna namestitvev sistemske plošče](#)).
- ⚠ **PREVIDNO:** Preden vklopite računalnik, ponovno namestite vse vijake in preverite, ali v notranjosti računalnika ni neuporabljenih vijakov. V nasprotnem primeru lahko poškodujete računalnik.

[Nazaj na kazalo](#)

[Nazaj na kazalo](#)

Sistemska plošča

Priročnik za servisiranje Dell™ Inspiron™ 1120

- [Odstranitev sistemske plošče](#)
- [Ponovna namestitvev sistemske plošče](#)

⚠ OPOZORILO: Pred posegom v notranjost računalnika preberite varnostne informacije, ki so priložene računalniku. Za dodatne informacije o varnem delu obiščite domačo stran za skladnost s predpisi na naslovu www.dell.com/regulatory_compliance.

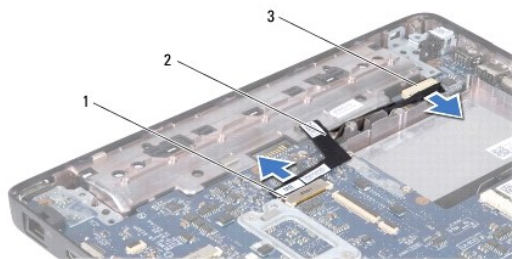
⚠ PREVIDNO: Popravila računalnika lahko izvaja le pooblaščen serviser. **Škode zaradi servisiranja, ki ga Dell™ ni pooblastil, garancija ne krije.**

⚠ PREVIDNO: Elektrostatično razelektritev preprečite tako, da se ozemljite s trakom za ozemljitev ali da se občasno dotaknete nepobarvane kovinske površine (na primer priključka na računalniku).

⚠ PREVIDNO: Pred posegom v notranjost računalnika odstranite glavni akumulator (glejte [Odstranitev akumulatorja](#)), da preprečite poškodbe sistemske plošče.

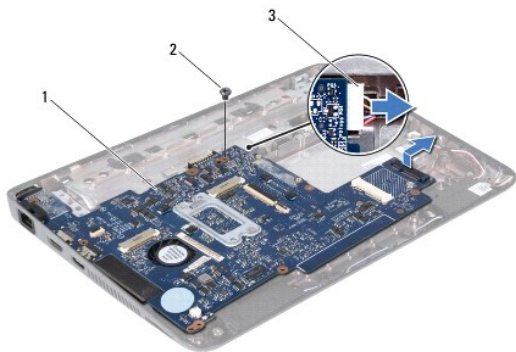
Odstranitev sistemske plošče

1. Sledite navodilom v razdelku [Preden začnete](#).
2. Odstranite akumulator (glejte [Odstranitev akumulatorja](#)).
3. Odstranite pomnilniški(-e) modul(-e) (glejte [Odstranitev pomnilniškega\(-ih\) modula\(-ov\)](#)).
4. Odstranite tipkovnico (glejte [Odstranitev tipkovnice](#)).
5. Sledite navodilom od [korak 4](#) do [korak 6](#) v razdelku [Odstranitev trdega diska](#).
6. Odstranite naslon za dlani (glejte [Odstranitev naslona za dlani](#)).
7. Odstranite kartico(e) Mini-Card (glejte [Odstranitev kartic\(-e\) Mini-Card](#)).
8. Odstranite sklop zaslona (glejte [Odstranitev sklopa zaslona](#)).
9. Odstranite srednji pokrov (glejte [Odstranitev srednjega pokrova](#)).
10. Odklopite zvočni kabel s priključkov na sistemski plošči in zvočni plošči.



| | | | |
|---|-----------------------------|---|--------------|
| 1 | priključek sistemske plošče | 2 | zvočni kabel |
| 3 | priključek zvočne plošče | | |

11. Odstranite gumbni akumulator (glejte [Odstranitev gumbne baterije](#)).
12. Odstranite vijak, s katerim je sistemska plošča pritrjena na ohišje računalnika.
13. Nekoliko dvignite sistemsko ploščo in odklopite kabel priključka napajalnika s sistemske plošče.
14. Dvignite sistemsko ploščo iz ohišja računalnika.



| | | | |
|---|------------------------------|---|-------|
| 1 | sistemska plošča | 2 | vijak |
| 3 | kabel priključka napajalnika | | |

15. Če ponovno nameščate sistemsko ploščo, odstranite ventilator za procesor in sklop hladilnega telesa (glejte [Odstranitev hladilnega telesa procesorja](#)).

Ponovna namestitev sistemske plošče

- Sledite navodilom v razdelku [Preden začnete](#).
- Ponovno namestite ventilator za procesor in sklop hladilnega telesa, če ste ju odstranili (glejte [Ponovna namestitev hladilnega telesa procesorja](#)).
- Priključite kabel priključka za napajalnik na sistemsko ploščo.
- Poravnajte priključke na sistemski plošči z režami na ohišju računalnika in pravilno namestite sistemsko ploščo, pri čemer si pomagajte s točkami za poravnavo na ohišju računalnika.
- Ponovno namestite vijak, s katerim je sistemsko ploščo pritrjena na ohišje računalnika.
- Ponovno namestite gumbni akumulator (glejte [Ponovna namestitev gumbne baterije](#)).
- Priključite zvočni kabel na priključke na sistemski plošči in zvočni plošči.
- Ponovno namestite srednji pokrov (glejte [Ponovna namestitev srednjega pokrova](#)).
- Ponovno namestite sklop zaslona (glejte [Ponovna namestitev sklopa ekrana](#)).
- Ponovno namestite kartico(-e) Mini-Card (glejte [Ponovna namestitev kartic\(-e\) Mini-Card](#)).
- Ponovno namestite naslon za dlani (glejte [Ponovna namestitev naslona za dlani](#)).
- Sledite navodilom od [korak 5](#) do [korak 7](#) v razdelku [Ponovna namestitev trdega diska](#).
- Ponovno namestite tipkovnico (glejte [Ponovna namestitev tipkovnice](#)).
- Ponovno namestite pomnilniški(-e) modul(-e) (glejte [Ponovna namestitev pomnilniškega\(-ih\) modula\(-ov\)](#)).
- Ponovno namestite akumulator (glejte [Ponovna namestitev baterije](#)).

PREVIDNO: Preden vklopite računalnik, ponovno namestite vse vijake in preverite, ali v notranjosti računalnika ni neuporabljenih vijakov. V nasprotnem primeru lahko poškodujete računalnik.

- Vklopite računalnik.

OPOMBA: Po ponovni namestitvi sistemske plošče vnesite servisno številko računalnika v BIOS nove sistemske plošče.

- Vnesite servisno številko.
 - Poskrbite, da je napajalnik priključen in da je glavni akumulator ustrezno nameščen.

- b. Če želite odpreti program za namestitev sistema, pritisnite <F2> med stanjem POST.
 - c. Pojdite do **varnostnega** zavihka in vstopite v servisno številko v polju **Set Service Tag** (Nastavitev servisne številke).
-

[Nazaj na kazalo](#)